

Дискуссия об обязательном страховании жилья от стихийных бедствий: Опыт Германии и взаимодействие Германского союза страховщиков со сферами политики и администрации по повышению уровня страхования жилья от стихийных бедствий

Франк Тирольф,

Старший менеджер по Центральной и Восточной Европе Германского союза страховщиков (ГСС)



План

1. Зарождение дискуссии на тему обязательного страхования, как следствие резкого повышения числа случаев в Германии, связанных со стихийными бедствиями
2. Подведение итогов дискуссии со стороны государства
3. Альтернативные инструменты по просвещению и сенсбилизации населения, по самостоятельной и ответственной профилактике ущерба
4. Выводы, опыт Германии

Зарождение дискуссии на тему обязательного страхования, как следствие резкого повышения числа случаев в Германии, связанных со стихийными бедствиями

Август 2002 г.



Август 2010 г.



Август 2013 г.

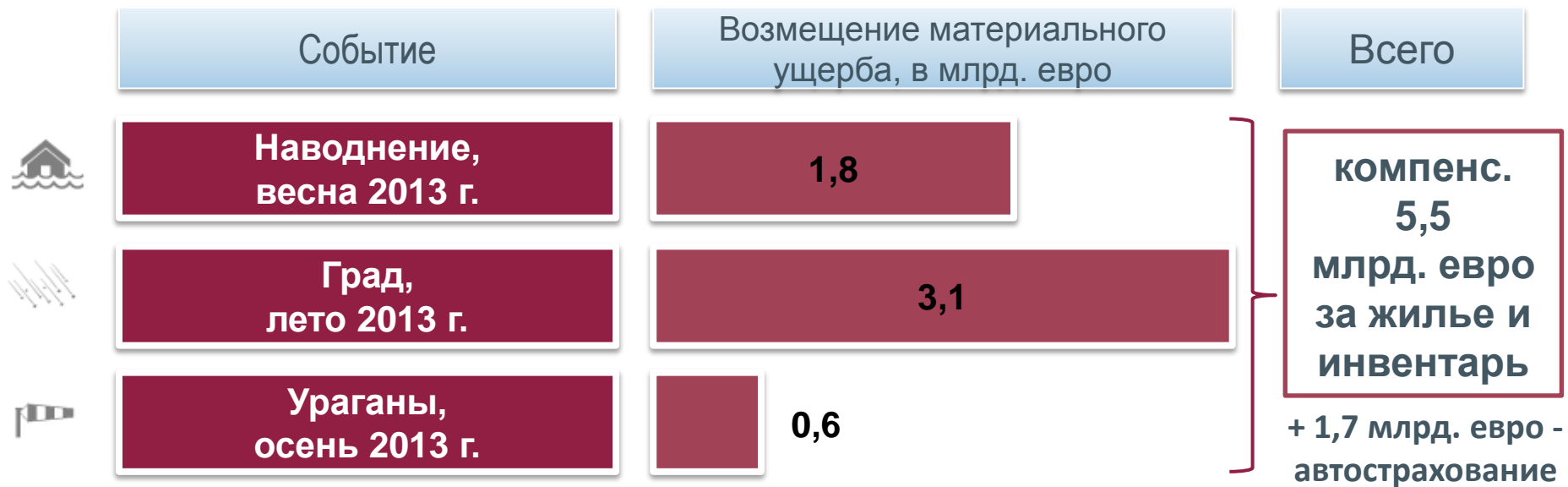


Май 2016 г.



8.6.2016 г.

Резкое повышение числа случаев, причиняющих ущерб, вследствие природных катастроф. В качестве примера - 2013 год

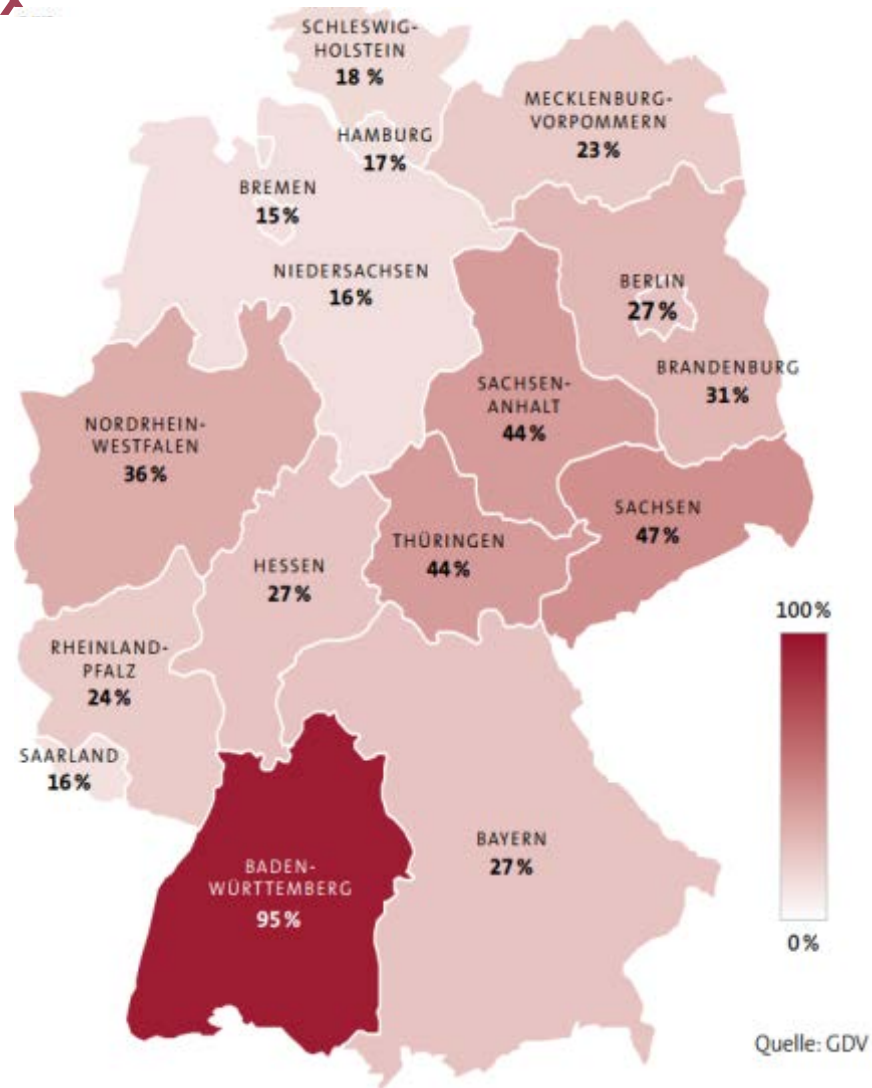


Для сравнения:



Уровень страхования жилых зданий Германии от стихийных бедствий в условиях добровольного подхода

- Огонь
99 %
- Ураган и град
93 %
- Морозы (в водопроводах)
81 %
- «Другие» стихийные бедствия
38 %
 - > 99 % стихийных бедствий могут быть застрахованы в Германии **без проблем в добровольном плане!**
 - высокий процент застрахованных находится в Баден-Вюртемберге и в Восточных федеральных землях



Москва, 8.6.2016 г.

План

1. Зарождение дискуссии на тему обязательного страхования, как следствие резкого повышения числа случаев в Германии, связанных со стихийными бедствиями
2. **Подведение итогов дискуссии со стороны государства**
3. Альтернативные инструменты по просвещению и сенсбилизации населения, по самостоятельной и ответственной профилактике ущерба
4. Выводы, опыт Германии

Результаты дискуссии по вопросам обязательного страхования от стихийных бедствий со стороны государства

- Конференции премьер-министров, министров юстиции, министров окружающей среды всех федеральных земель Германии:
 - **Рекомендация: необходимости в обязательном страховании нет !**
 - Обязательное страхование спорно с точки зрения конституционного права, поскольку в данном случае речь не идет о защите интересов «третьих лиц», как например, в случае страхования автогражданской ответственности.
 - Обязательное страхование предполагает под собой отсутствие предложений на рынке. Однако такого сбоя событий не наблюдается! **99% всех зданий Германии могут быть застрахованы от всех стихийных бедствий без проблем! Существует проблема спроса, а не проблема предложения.** (Государство самостоятельно поспособствовало развитию проблемы спроса, предоставляя помощь за счет госбюджета всем подряд...)
 - Необходимо провести государственную всегерманскую общественную кампанию о рисках стихийных бедствий и о возможностях страхового покрытия (за 99%!)
 - Создать в интернете национальный портал прогноза природных угроз для сенсбилизации населения
 - **Просвещение, обучение** о стихийных бедствиях, о рисках, об ответственности каждого гражданина, о частном страховании...

План

1. Зарождение дискуссии на тему обязательного страхования, как следствие резкого повышения числа случаев, связанных со стихийными бедствиями
2. Подведение итогов дискуссии со стороны государства
3. **Альтернативные инструменты, с целью просвещения и sensibilization населения. Самостоятельная ответственность по профилактике ущерба**
 - «Паспорт риска наводнения» для индивидуальной оценки риска зданий
 - «Общественные кампании» в федеральных землях с участием ГСС
 - «Компас стихийных бедствий» в интернете федеральных земель
4. Выводы, опыт Германии

«Паспорт риска наводнения» для жилых зданий

- Анализ интернет-анкет по сенсублизации потенциальных потерпевших (страхователей) касательно описанного риска наводнения
- Фиксация рисковых характеристик здания, в особенности по рискам в зоне 4 по ZÜRS – системе зонирования наводнений ГСС (иначе почти невозможно застраховать)
- Минимизация угроз посредством реализации рекомендаций по профилактике катастроф, содержащихся в кратком экспертном заключении паспорта

«Паспорт риска наводнения» был разработан «кёльнским центром компетенций при наводнении» (Hochwasser-Kompetenz-Centrum Köln e.V.) в сотрудничестве с ГСС

HOCHWASSERPASS
für Wohngebäude und Gebäude für Kleingewerbe

Gefährdungspotential

(Befüllfeld)

Hochwasser Starkregen Kanalarückstau

kein gering mittel hoch

Allgemeine Angaben

Adresse _____ Baujahr _____
Gebäudetyp _____ Keller _____

Gefährdungsbeschreibung

Höhe der tiefsten Gebäudeöffnung über dem Gelände _____

Gefährdungspotential aus Gewässern

Name des Gewässers _____
Lage im Bereich von Gefahrenzonen _____
ZÜRS-Zone _____
Hochwasserschutzeinrichtung _____
Getroffene Vorsorgemaßnahmen _____

Gefährdungspotential aus Starkregen und Sturzfluten

Gefährdungsart _____
Betroffener Gebäudeteil/Gebäudeöffnung _____
Getroffene Vorsorgemaßnahmen _____

Gefährdungspotential Kanalarückstau

Kanalanschluss vorhanden _____
Rücklaufsicherung/Hebeanlage _____

Anlagen

Lagepläne und Fotos
 Auszug aus der Hochwassergefahrenkarte
 Sonstiges _____

Sachkundiger

Name und Anschrift _____

Datum _____ Unterschrift Sachkundiger _____

Erklärungsbericht – Anlage 2 August 2012 Seite 1

«Паспорт риска наводнения» для жилых зданий

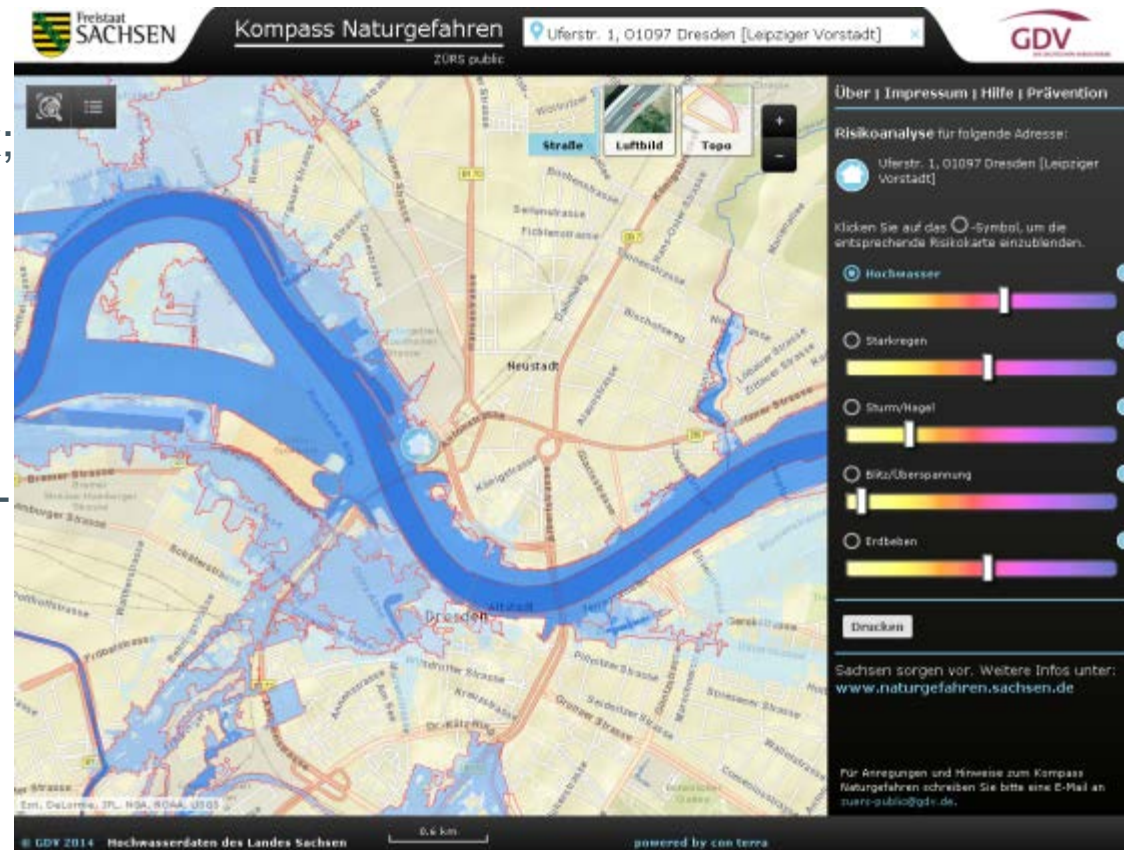
ГСС предоставляет следующую практическую деятельность:

- обучение и лицензирование экспертов Германского общества водоснабжения, канализации и отходов (Deutsche Vereinigung für Wasserwirtschaft, Abwasser und Abfall e.V. DWA)
- разработка учебных материалов и экзаменационных процедур
- мониторинг и корректировка данных: обмен опытом применения и его документирование
- учет опыта применения при ведении паспорта
- <http://www.hochwasser-pass.de/>

Портал «Компас стихийных бедствий» в интернете

Сотрудничество отдельных федеральных земель с сообществом страховщиков своей земли и с ГСС

- Онлайн с 2012 г. во многих федеральных землях
- Данные о 5 природных угрозах; сотрудничество с госорганами по данным о наводнениях
- Проект концепции для всегерманского портала стихийных бедствий
- Сопровождение информационных кампаний для повышения общего уровня страхования жилых зданий от стихийных бедствий



<http://www.kompass-naturgefahren.de>

Москва, 8.6.2016 г.

Брошюры ГСС для граждан о предупреждении, профилактике и защите от затопления

Публикации ГСС о предотвращении ущерба

- разработаны экспертами страховщиков
- основываются на опыте конкретного ущерба
- дополняют положения законодательных и технических регламентов
- рекомендации, которые в конкретном случае, с помощью договора, могут быть превращены в обязательные к исполнению со стороны клиента
- ориентация на нужды клиентов
- ...



Брошюры ГСС для граждан о предупреждении, профилактике и защите от затопления



Steigende Gefahr durch Naturgefahren und extreme Wetterverhältnisse

Überschneitemengen durch plötzliche Starkregen treten immer häufiger auf. Egal ob Hausbesitzer, Mieter oder Ausleiher: Wenn Hauswände oder Keller von Unwetter-Überschneitemengen überflutet werden, können Schäden entstehen.

Wie verhalte ich mich, wenn mein Haus oder meine Wohnung durch Hochwasser gefährdet ist?

- **Gewässer und Kanalisationen prüfen:** Achten Sie auf die Sauberkeit der Kanalisationen und die zu erwartenden Durchflussmengen.
- **Wichtigkeitsverhältnisse:** Schützen Sie insbesondere Überschwemmungsgebiete.
- In Gefahren- und Hochwasserzeiten können Sie sich unter www.zwei-punkt-drei.de über die lokale Gefährdung durch Hochwasser, Starkregen, Sturm, Erdschlag und andere Informationen.

Die **Elementarschadenversicherung** schützt vor den finanziellen Folgen von Schäden aus Naturgefahren, Unfällen und Beschädigung. Schäden an Haus und Garten sind über die **Kulturversicherung** abgedeckt.

Gut zu wissen: Fundament und 90 Prozent der Wände sind problematisch gegenüber Schäden aus z.B. Vandalen- und Überschwemmungen einsehbar.

Gebäude durch bauliche Maßnahmen schützen

Das Gesetz zur Förderung des Wasserbaus hat in den letzten Jahren, die von Hochwasser betroffenen Gemeinden, vorwiegend Schutz- und Schadensminderungsmaßnahmen ausgetriggert.

Wasserabwehr
 Ein Rückbau ist sinnvoll, wenn Wasser nicht mehr durchfließen kann und die Kanalisation überlastet wird. Der Wasserdurchfluss durch das Wasser versetzt in der Keller und Keller des ganzen Haus überflutet, welche schafft die entsprechende Wasserdurchfluss, die regelmäßig gesäubert werden muss.



Wasser ablassen und versickern
 Wenn Wasser in das Grundstück gelangt, können erhebliche Schäden entstehen – nicht nur auf dem eigenen Grundstück, sondern auch auf benachbarten Nutzflächen und Gewässern. Deshalb sollten die Kelleranlagen, insbesondere die Tanks, ab und zu den Anforderungen möglicher Wassermengen durch Grund- oder Hochwasser stand halten.

Als den größten Schaden können:
 • die Neuherstellung des Tanks durch Wasserdruck und
 • der Verlust von Wasser durch Leck, Entleerung und
 • sonstige Schäden.

• die Aufschneidung des Tanks

Wasser ablassen und versickern



Wichtige Schutzsysteme
 Die Abgabe in Teilgeräten und Keller sollte mit maximaler Aufmerksamkeit und Sorgfalt sein. Die Schutzsysteme sollten regelmäßig überprüft werden. Die **Wasserdurchfluss** im Keller, insbesondere im Keller, ist ein wichtiger Bestandteil der Hochwasser-Schutzsysteme. Einmal im Jahr sollte die Abgabe in Teilgeräten und Keller überprüft werden.

Als nach dem Ende der Überschwemmung und der betroffenen Gebäudeteile können unter Umständen Maßnahmen zur Schadensminderung sinnvoll sein. Sprechen Sie dazu mit Ihrem Versicherer ab.

Alle Schäden- und Versicherungsfragen sind in der jeweiligen **Vertragsbedingungen** und Anlagen zum Umgang mit Wasser gefährdeten Stellen. Bitte die Schadenmeldung

5 Welche Versicherung schützt?

Die **Elementarschadenversicherung** schützt vor den finanziellen Folgen von Schäden aus Naturgefahren, Unfällen und Beschädigung. Schäden an Haus und Garten sind über die **Kulturversicherung** abgedeckt.



Die **Elementarschadenversicherung** schützt vor den finanziellen Folgen von Schäden aus Naturgefahren, Unfällen und Beschädigung. Schäden an Haus und Garten sind über die **Kulturversicherung** abgedeckt.

Die **Wichtigkeitsverhältnisse** schützen Sie insbesondere Überschwemmungsgebiete.

Die **Wichtigkeitsverhältnisse** schützen Sie insbesondere Überschwemmungsgebiete.



Die **Wichtigkeitsverhältnisse** schützen Sie insbesondere Überschwemmungsgebiete.

6 Welche Schäden werden ersetzt?

Die **Wichtigkeitsverhältnisse** schützen Sie insbesondere Überschwemmungsgebiete.

Die **Wichtigkeitsverhältnisse** schützen Sie insbesondere Überschwemmungsgebiete.

Die **Wichtigkeitsverhältnisse** schützen Sie insbesondere Überschwemmungsgebiete.



Die **Wichtigkeitsverhältnisse** schützen Sie insbesondere Überschwemmungsgebiete.

Москва, 8.6.2016 г.

Брошюры ГСС для предприятий о предупреждении, профилактике и защите от затопления

«Руководство по концепциям защиты ...» (VdS 3521)

базовая структура

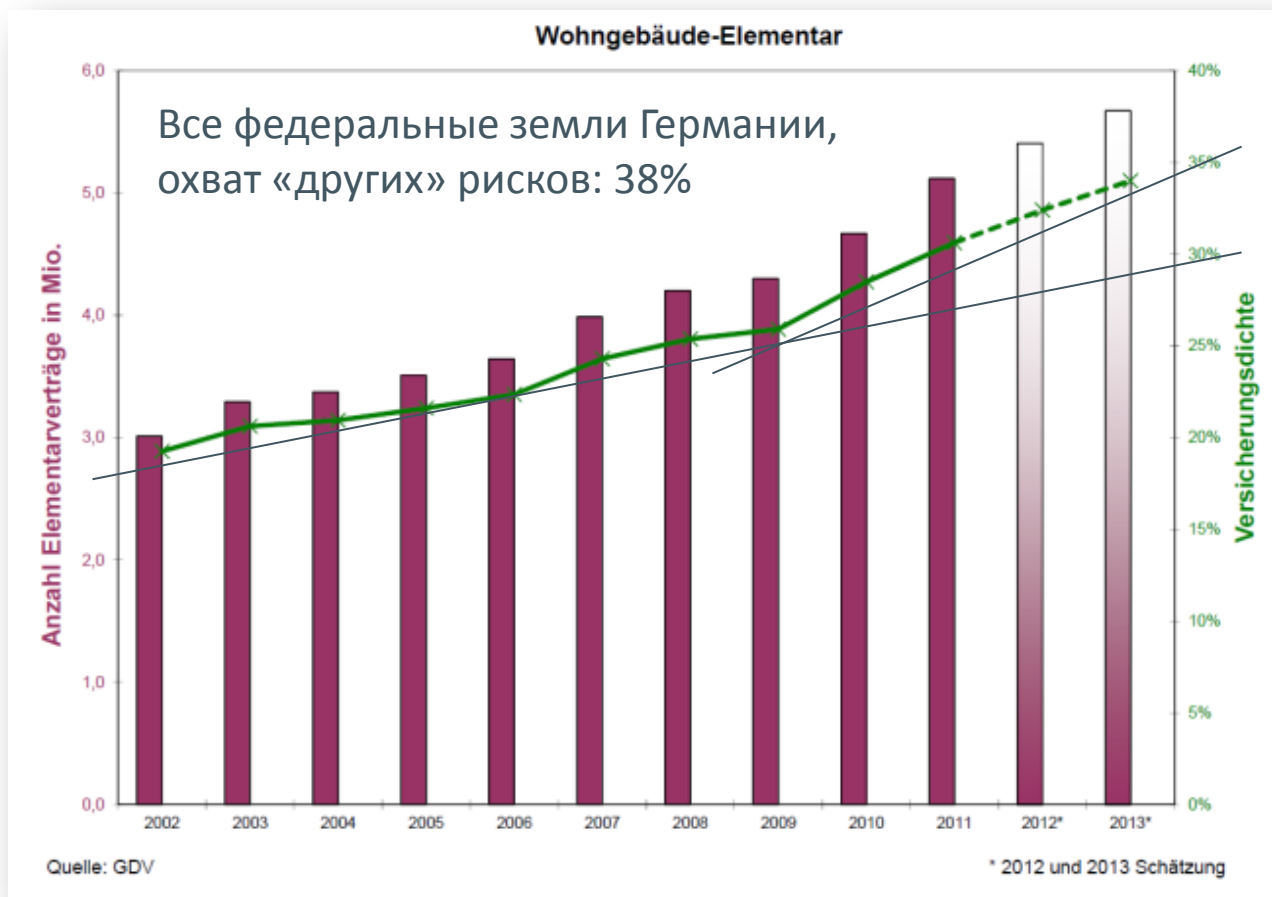
- **ответственность: собственная (!) ответственность согласно нормам законодательства**
- **потенциальные риски**
- **концепции защиты**
- **меры защиты**
- **примеры из практики**
- **образец экстренного плана**
 - **Кто делает что, когда, где и как?**



План

1. Зарождение дискуссии на тему обязательного страхования, как следствие резкого повышения числа случаев в Германии, связанных со стихийными бедствиями
2. Подведение итогов дискуссии со стороны государства
3. Альтернативные инструменты по просвещению и сенсбилизации населения, по самостоятельной и ответственной профилактике ущерба
4. **Выводы, опыт Германии**

Опыт Германии: Да, рост общего уровня страхования от стихийных бедствий возможен без обязательного страхования!



На момент наводнения в 2002 г. от стихийных бедствий было застраховано около 3 миллионов зданий.

10 лет спустя их было уже на 2,5 миллиона больше. Прирост составил 83 %.

На сегодняшний день заключено около 6 миллиона договоров страхования от «других» стихийных бедствий, которыми охвачено около 38 % населения.

Заметка: общий уровень страхования от огня - 99%, от урагана и града - 93%

Wilhelmstraße 43 / 43 G, D-10117 Berlin
Postfach 08 02 64, D-10002 Berlin
Tel.: +49 30 2020-5000
Fax: +49 30 2020-6000

51, rue Montoyer
B-1000 Brüssel
Tel.: +32 2 28247-30
Fax: +32 2 28247-39

www.gdv.de  [@gdv_de](https://twitter.com/gdv_de)

