



Стратегия развития рынка: цель или средство?

Дмитрий Маркаров,
РОСГОССТРАХ

Основные площадки для продвижения интересов страхового сообщества



- ✓ Всероссийский союз страховщиков (ВСС)
- ✓ Профобъединения, которые в силу закона являются участниками обсуждения всех законов о страховании и включены в перечень организаций, куда направляются законопроекты на отзыв (РСА, НССО, НСА)
- ✓ Система экспертных советов и рабочих групп, созданных при различных органах исполнительной и законодательной власти, которые являются площадками для обсуждения законодательных инициатив

Модели профобъединений в страховой отрасли



На страховом рынке существует несколько моделей профобъединений, функционирующих на принципах саморегулирования:

- ✓ Единые профобъединения, созданные в силу требований закона – РСА, НССО
- ✓ Профобъединения, созданные в силу требований закона, но не являющиеся «едиными» в отрасли – НСА
- ✓ Профобъединения федерального, регионального и отраслевого характера, созданные на добровольных началах, - ВСС, МСМС, РААКС, Ассоциация страховщиков жизни и т.д.

Взаимоотношения государства и страхового рынка сегодня



- ✓ Отсутствие системной политики со стороны государства
- ✓ Законодательные и нормативные акты, направленные на развитие страхования, недостаточно увязаны между собой, не унифицированы, отсутствует единый глоссарий и т.д.
- ✓ Страховые эксперты широко привлекаются к обсуждению законодательных документов на уровне экспертизы, однако, в итоговых документах их мнение недостаточно учитывается

Страховому сектору не нужна прямая помощь государства – ему нужна благоприятная законодательная среда

Недостатки действующей Стратегии развития страховой деятельности в РФ



- ✓ Стратегия долго и широко обсуждалась со страховым сообществом, однако, итоговый документ не систематизирован, не учтено мнение экспертов
- ✓ Не учитывается в полной мере интересы государства
- ✓ Не учитываются потребности граждан, хозяйствующих субъектов и страхового бизнеса

Результат: реактивная система управления страхованием



Саяно-Шушенская ГЭС,
Распадская



Закон об ОПО

«Невский экспресс»,
взрывы в московском
метро, «Булгария»



Закон о страховании
ответственности перевозчиков

Засуха 2009-2010 гг.



Закон о с/х страховании с
господдержкой

«Хромая лошадь»



Законопроект о
«противопожарном»
страховании

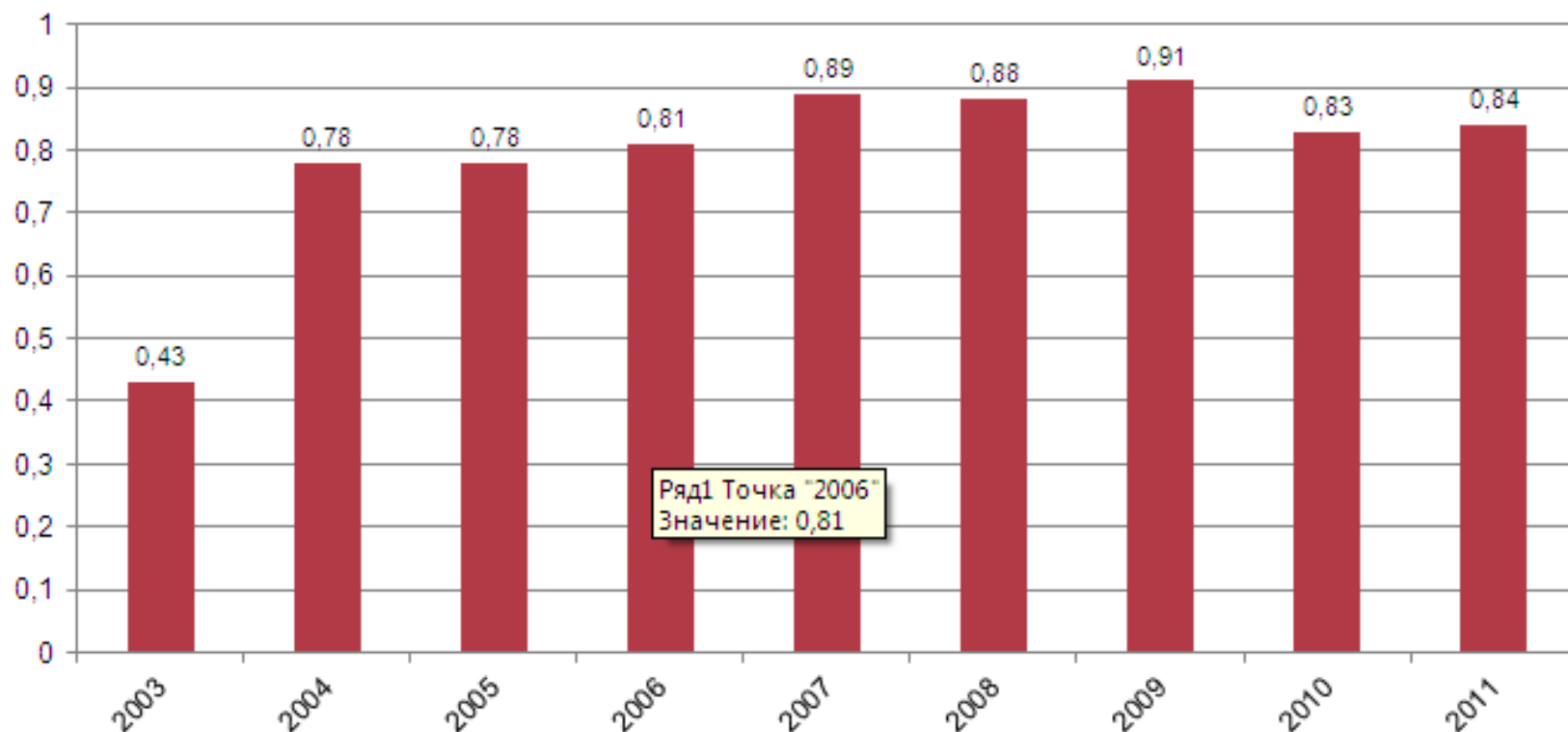
Пожары лета 2010



Предложения о введении
обязательного страхования ИФЛ
от пожаров

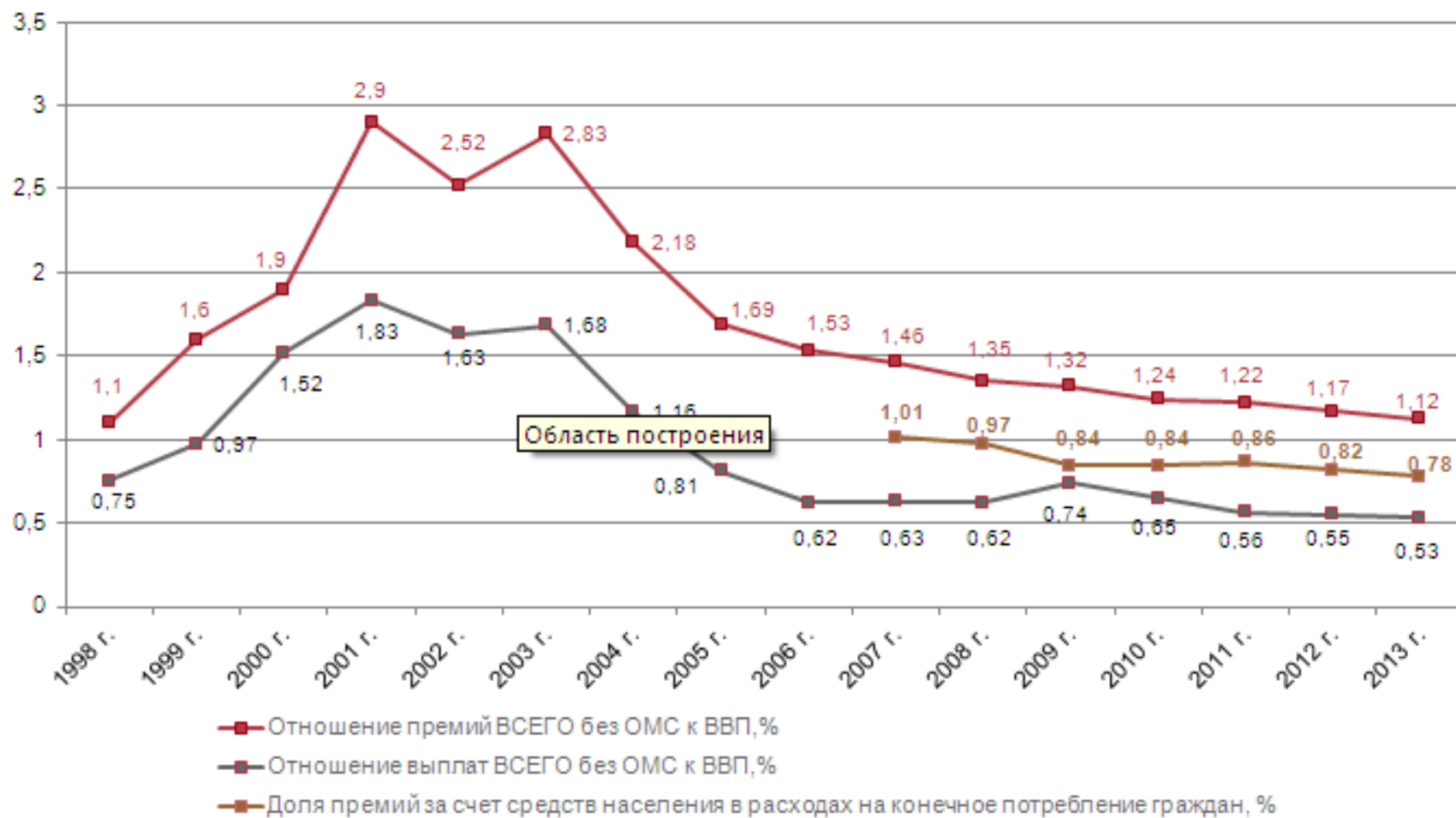
Отношение населения к страхованию

(количество полисов, приобретенных средней семьей за свой счет, шт.)



Таким образом, проникновение страхования среди населения с 2003 г. по 2011 г. увеличилось вдвое.

Доля страхования в ВВП



Ожидания от новой Стратегии



Необходим системный подход к решению проблем, лежащих в плоскости взаимоотношений власти, бизнеса и населения



- ✓ Взаимоотношения государства и населения (ОМС, соцстрах, пенсионное страхование, различные виды страхования ответственности граждан перед третьими лицами)
- ✓ Взаимоотношения государства и бизнеса (замена лицензирования страхованием ответственности)
- ✓ Взаимоотношения населения и бизнеса (различные виды страхования ответственности, направленные на защиту прав потребителей услуг и товаров)

СТРАХОВЩИКИ – ЛИШЬ ИНСТРУМЕНТ ДЛЯ РЕШЕНИЯ
ПОСТАВЛЕННЫХ СТРАТЕГИЕЙ ЗАДАЧ

Взаимоотношения государства и страхового рынка - ожидания



- ✓ Допуск на рынок и лицензирование
- ✓ Прозрачность регуляционных и надзорных мероприятий
- ✓ Делегирование прав, создание механизмов реального саморегулирования

Требования к программе



- ✓ Оптимизация расходов федерального и местных бюджетов
- ✓ Рост защищенности граждан и повышение устойчивости для бизнеса
- ✓ Увеличение резервов, являющихся источником инвестирования средств в экономику страны
- ✓ Создание новых рабочих мест

Ключевые индикаторы исполнения программы:



- ✓ Проникновение страхования в домохозяйства (рост числа полисов на семью)
- ✓ Увеличение доли страхования в ВВП
- ✓ Увеличение доли страховых выплат в подушевом доходе населения



© 2012 «Росгосстрах».

«Росгосстрах» — крупнейшая по масштабам российская страховая компания с 90-летней историей. В группу компаний «Росгосстрах» входят: ОАО «Росгосстрах», ООО «Росгосстрах», СК «РГС-Жизнь» (страхование жизни и добровольное пенсионное обеспечение), а также ООО «РГС-Медицина» (ОМС). «Росгосстрах» является лидером российского рынка страхования (более 40 миллионов клиентов) и традиционно оказывает существенное влияние на развитие страхового рынка России. Общая численность сотрудников группы компаний достигает 100 тыс. человек, включая более 60 тыс. страховых агентов.

www.RGS.ru