


# РОЛЬ И МЕСТО МЕХАНИЗМОВ СТРАХОВАНИЯ ГРАЖДАНСКОЙ ОТВЕТСТВЕННОСТИ ВЛАДЕЛЬЦЕВ ОПАСНЫХ ОБЪЕКТОВ В ОБЕСПЕЧЕНИИ ЗАЩИТЫ НАСЕЛЕНИЯ ОТ ЧРЕЗВЫЧАЙНЫХ СИТУАЦИЙ



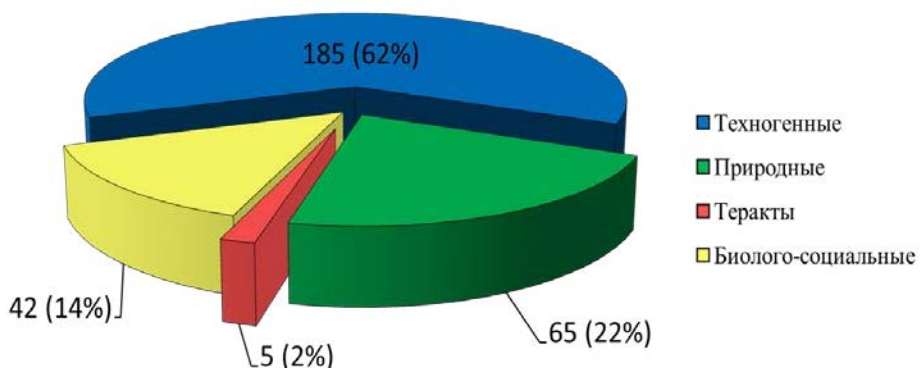
Сосунов Игорь Владимирович  
Заместитель начальника ФГБУ ВНИИ ГОЧС (ФЦ)  
тел.: (499) 449-90-45  
e-mail: [vniigochs@vniigochs.ru](mailto:vniigochs@vniigochs.ru)

# УДРУЧАЮЩАЯ СТАТИСТИКА

- В 2011 г. произошло 185 ЧС техногенного характера, в результате которых погибло 751 чел., пострадало 1134 чел.

- Резервный фонд Правительства РФ по предупреждению и ликвидации ЧС (на примере 2010 г.) был определен в объеме 8055,0 млн. руб. **Затраты фонда составили 3 млрд. 376,5 млн. руб.**

*(Пример: при аварии на шахте «Распадская» (пострадало – 228 чел., из них погибло – 90 чел.) сумма средств из резервного фонда составила 120,4 млн. рублей).*



Выделение бюджетных ассигнований из резервного фонда

Федеральный округ	Размер бюдж. ассигнований, тыс. руб., %
Дальневосточный ФО	169500 (5,0%)
Приволжский ФО	9866,4 (0,3%)
Северо-Кавказский ФО	1209209,3 (35,8%)
Сибирский ФО	270288,7 (8,0%)
Центральный ФО	44851,9 (1,3%)
ФОИВ	72774,7 (2,2%)
Погашение гос. жил. серт.	1600000 (47,4%)

# НПА, разработанные МЧС России для осуществления страхования в рамках №225-ФЗ:

1. Постановление Правительства РФ от 03.11.2011 № 910 «О порядке установления факта нарушения условий жизнедеятельности при аварии на опасном объекте и критериев, по которым устанавливается указанный факт»;



2. Приказ МЧС России от 30.12.2011 № 795, (рег. Минюста РФ 11.03.2012 № 23433) «Об утверждении Порядка установления факта нарушения условий жизнедеятельности при аварии на опасном объекте, включая критерии, по которым устанавливается указанный факт»;

3. Приказ МЧС России от 30.12.2011 №807 «Об утверждении Методические рекомендации по проведению экспертизы опасного объекта, а также взаимодействию владельцев опасных объектов, страховщиков, специализированных организаций и специалистов, осуществляющих экспертизу опасных объектов»

## Метод. рекомендации по проведению экспертизы ОО, а также взаимодействию владельцев ОО, страховщиков, специализ. орг-ций и специалистов, осуществляющих экспертизу ОО

- **Специализированная организация** – юр. лицо или индивидуальный предприниматель, имеющие разрешение на проведение экспертизы ОО в соответствии с зак-вом РФ в области обеспечения технической и пож. безопасности, защиты от ЧС и охраны труда;
- **Специалист** – физ. лицо, имеющее разрешение на проведение экспертизы ОО в соответствии с зак-вом РФ в области обеспечения технической и пож. безопасности, защиты населения и территорий от ЧС и охраны труда

- **Техническая безопасность опасного объекта** - промышленная безопасность (для ОПО, установленных законодательством РФ в области промышленной безопасности), и безопасность ГТС (для ГТС, установленных законодательством РФ в области безопасности ГТС).

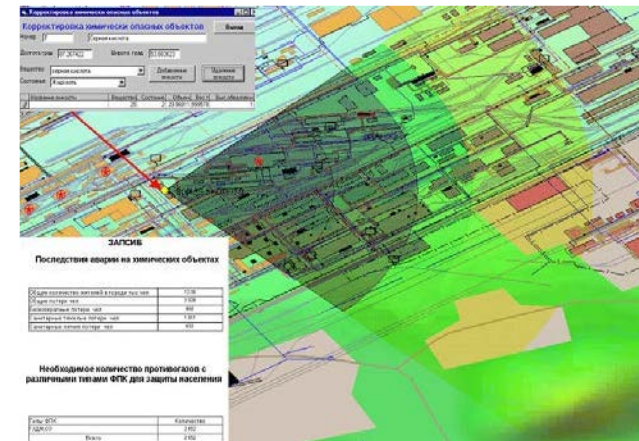
# Цель экспертизы опасного объекта

оценка вреда, который может быть причинен в результате аварии на опасном объекте, максимально возможного количества потерпевших (МВКП) и (или) уровня безопасности опасного объекта для использования полученных результатов при установлении базовых ставок страховых тарифов и коэффициентов при обязательном страховании гражданской ответственности владельца ОО за причинение вреда в результате аварии на ОО.

*Экспертиза может проводиться комплексно либо раздельно по 3-м указанным задачам*

## Участники экспертизы опасного объекта

- ❑ владелец опасного объекта;
- ❑ страховщик;
- ❑ специализированная организация и (или) специалист привлекаемые страховщиком для проведения экспертизы опасного объекта



## Основные принципы экспертизы ОО:

1. Доступность информации о порядке, правилах и условиях экспертизы;
2. Независимость специализированных организаций и специалистов, осуществляющих экспертизу, от интересов владельца и персонала ОО, третьих лиц, органов государственной власти и органов местного самоуправления;
3. Профессионализм и компетентность специализированных организаций и специалистов в вопросах промышленной безопасности ОПО, безопасности ГТС, пожарной безопасности, и защиты от ЧС, а также в вопросах экспертизы ОО и обязательного страхования гражданской ответственности владельца ОО;
4. Достоверность и полнота информации, на которой базируются выводы экспертизы;
5. Исключение возможности участия в качестве специализированных организаций и (или) специалистов организаций и (или) физических лиц, осуществлявших деятельность по проектированию, производству, строительству, монтажу, наладке, эксплуатации, утилизации, а также выполнявших другие работы или оказывающих услуги на данном ОО;
6. Ответственность специализированных организаций и (или) специалистов за выводы о результатах экспертизы.

# Этапы работ по проведению экспертизы

## Предварительный этап

составление и заключение договора на проведение экспертизы, уточнение места и условий работы специалистов, порядка предоставления необходимых для рассмотрения документов; страховщику и владельцу ОО рекомендуется назначать своих представителей, с которыми специализированная организация или специалист будут осуществлять взаимодействие при проведении экспертизы



## Этап выполнения работ

выезд и осмотр опасного объекта специалистами; рассмотрение и анализ необходимых документов, подготовку обоснованных выводов по вопросам оценки вреда, МВКП в результате аварии на ОО, уровня безопасности ОО. Работы могут осуществляться (по условиям договора) путем проведения проверки достоверности данных, предоставленных владельцем ОО



## Этап подготовки и представления заключения экспертизы опасного объекта страховщику

## Состав заключения экспертизы:

1. Наименование заключения экспертизы;
2. Вводная часть, включающая основание для проведения экспертизы, сведения о специализированной организации и (или) специалистах, проводивших экспертизу;
3. Данные о владельце опасного объекта;
4. Цель и задачи экспертизы опасного объекта;
5. Краткая характеристика и назначение опасного объекта;
6. Сведения о рассмотренной документации и выполненных работах;
7. Результаты проведенной экспертизы опасного объекта;
8. Заключительная часть с обоснованными выводами, а также рекомендациями по техническим решениям и проведению, при необходимости, компенсирующих мероприятий;
9. Приложения, содержащие перечень использованной нормативной технической и методической документации, акты испытаний (при проведении их силами специализированной организации и (или) специалистами);
10. Копия распорядительного документа специализированной организации о назначении специалиста или группы специалистов.



## Страховые выплаты по возмещению вреда в связи с НУЖД

- не более 200 тысяч рублей – в части возмещения вреда, причиненного в связи с нарушением условий жизнедеятельности (п.2 ст.6 №225-ФЗ)

### Понесенные расходы потерпевшим



Связанные с переездом к месту временного поселения и обратно



Связанные с проживанием в месте временного поселения



Связанные с приобретением жизненно важных материальных средств в месте временного поселения

## Приказ МЧС от 30.12.2011 № 795

### «Об утверждении Порядка установления факта нарушения условий жизнедеятельности при аварии на опасном объекте, включая критерии, по которым устанавливается указанный факт» (регистр. в Минюсте РФ 11.03.2012 № 23433)

**Факт нарушения условий жизнедеятельности** – наличие либо отсутствие ситуации, которая возникла в результате аварии на опасном объекте и при которой на определенной территории невозможно проживание людей в связи с гибелью или повреждением имущества, угрозой их жизни или здоровью.

**Установление факта нарушения условий жизнедеятельности** при аварии на опасном объекте осуществляется органами местного самоуправления при аварии на ОО самостоятельно либо на основании заявления потерпевшего.

**В целях подтверждения факта НУЖД** органы местного самоуправления, наделенные полномочиями по решению вопросов организации и осуществления мероприятий по ГО и защите от ЧС, выдают **ЗАКЛЮЧЕНИЕ** об установлении факта НУЖД при аварии на ОО.

**Заключение утверждается** в течение 10 календарных дней с момента установления факта НУЖД и направляется потерпевшему в течение 10 календарных дней с момента утверждения (или через 3 дня с момента обращения потерпевшего)

## **Критерии, по которым устанавливается факт нарушения условий жизнедеятельности при аварии на опасном объекте**

Факт нарушения условий жизнедеятельности при аварии на опасном объекте устанавливается исходя из следующих **критериев**:

**невозможность проживания потерпевших в жилых помещениях (местах проживания проживания)**

**невозможность осуществления транспортного сообщения между территорией постоянного проживания потерпевшего и иными территориями, где условия жизнедеятельности не были нарушены**

**нарушение санитарно-эпидемиологического благополучия потерпевшего**

***Нарушение имеется, если нарушено хотя бы одно из условий***

**Критерий невозможности проживания потерпевшего в жилых помещениях (местах постоянного проживания) оценивается следующими показателями состояния жилого помещения, характеризующими возможность или невозможность постоянного проживания в нем:**

- **а) степень повреждения здания (помещения) - *визуально*;**
- **б) сост. теплоснабжения - *инструментально*;**
- **в) сост водоснабж. – *визуально (более 1 суток)*;**
- **г) сост. электроснабжения – *инструментально (более 1 сут.)*;**
- **д) возможность использования лифта – *визуально (более 1 сут. все лифты выше 6 эт.)***

## Допустимые нормативы температуры воздуха и относительной влажности

Наименование помещений	Температура воздуха, °С	Относительная влажность, %
Холодный период года		
Жилая комната	Не ниже 18	Не выше 60
Кухня, туалет, ванная, совмещенный санузел	Не ниже 18	Не нормируется
Теплый период года		
Жилая комната	Не ниже 20	Не выше 65

В случае несоответствия измеряемых значений допустимым, проверяется причина такого несоответствия. Если причиной стала авария на опасном объекте, то констатируется факт нарушения условий жизнедеятельности.

## Алгоритм определения степени повреждения здания

Уровень технического состояния здания определяется по таблице:

Степень повреждения (П), %	Уровень технического состояния
1 – 20	Хорошее
21 – 40	Удовлетворительное
41 – 60	Неудовлетворительное
61 – 80	Ветхое
Свыше 80	Негодное

Если по причине аварии на опасном объекте в зданиях с **«хорошим»** и **«удовлетворительным»** состоянием произошло **ухудшение** уровня технического состояния **до «неудовлетворительного»**, а в зданиях с **«неудовлетворительным»** или **«ветхим»** состоянием произошло ухудшение состояния с переходом на **более низкий уровень**, то констатируется факт нарушения условий жизнедеятельности.

**Факт нарушения условий жизнедеятельности, обусловленного невозможностью осуществления транспортного сообщения между территорией постоянного проживания потерпевших и иными территориями, где условия жизнедеятельности не были нарушены, выявляется путем:**

1) определения наличия и состава общественного транспорта в районе проживания потерпевшего;

2) определения возможности функционирования такого транспорта от ближайшего к потерпевшему остановочного пункта;

3) выяснения причин абсолютной невозможности функционирования общественного транспорта на рассматриваемом участке пути;

4) констатации факта нарушения условий жизнедеятельности в том случае, если причиной невозможности функционирования всего выявленного состава общественного транспорта является ухудшение транспортных путей и (или) объектов транспортной инфраструктуры в связи с аварией на опасном объекте.

**Факт нарушения условий жизнедеятельности, обусловленного нарушением санитарно-эпидемиологического благополучия потерпевших, определяется инструментально. Условия жизнедеятельности считаются нарушенными, если в районе постоянного проживания потерпевших в результате аварии на опасном объекте произошло загрязнение атмосферного воздуха, воды и почвы загрязняющими веществами, превышающее предельно-допустимые концентрации (пост. Главного гос. сан. врача РФ от 30.05.2003 № 114 *«Предельно допустимые концентрации (ПДК) загрязняющих веществ в атмосферном воздухе населенных мест»*)**



**ПЕРЕЕЗД К МЕСТУ  
ВРЕМЕННОГО ПОСЕЛЕНИЯ И  
ОБРАТНО**

**ЦЕНТРАЛИЗОВАННЫЙ  
(эвакуация)**

- Эвакуация (организованное перемещение) населения (потерпевших) в район временного поселения
- Организованное проживание с необходимым набором жилищных и коммунальных услуг
- Наличие необходимых жизненно важных материальных средств

**Страховая выплата –  
отсутствует**

**САМОСТОЯТЕЛЬНЫЙ**

- Установление факта нарушения условий жизнедеятельности в результате аварии на опасном объекте
- Наличие Заключения, подтверждающее право потерпевшего на получение страховой выплаты
- Наличие документов, подтверждающих о понесенных потерпевшим расходов

**Страховая выплата -  
не более 200 тысяч рублей**



**СПАСИБО ЗА ВНИМАНИЕ !!!**

**Сосунов Игорь Владимирович**  
**Заместитель начальника ФГБУ ВНИИ ГОЧС (ФЦ)**  
**тел.: (499) 449-90-45**  
**e-mail: [vniigochs@vniigochs.ru](mailto:vniigochs@vniigochs.ru)**