

# ОБЗОР

# РЫНКА СТРАХОВАНИЯ И НОРМАТИВНО-ПРАВОВОЙ БАЗЫ БРАЗИЛИИ

Натали Хаанвикель Хуртадо  
[natalie.hurtado@susep.gov.br](mailto:natalie.hurtado@susep.gov.br)  
Генеральный секретарь -  
Susep

# ОСОБЕННОСТИ РЫНКА

# Рынок - Компании

SUSEP контролирует рынок (Январь 2015 г.)

120 страховых компаний

24 частных пенсионных фонда

20 капитализационных компаний

16 местных перестраховщиков

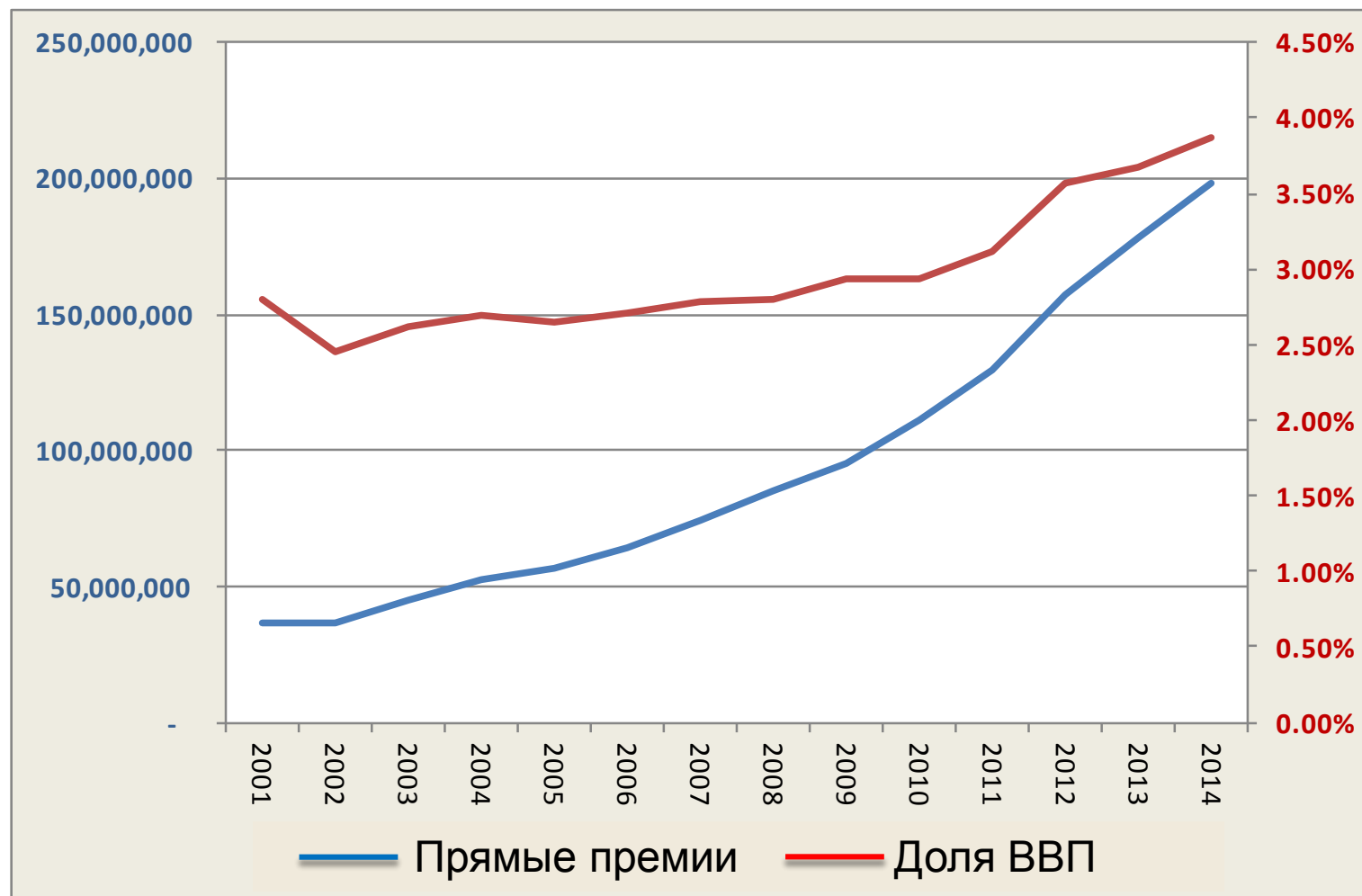
35 допущенных перестраховщиков

72 потенциальных перестраховщика

80.000 брокеров (страхование и перестрахование)

# Оценка рынка Прямые премии и доля ВВП

(R\$ тысячи)



# Изменения рынка

## Технические средства обеспечения - Всего

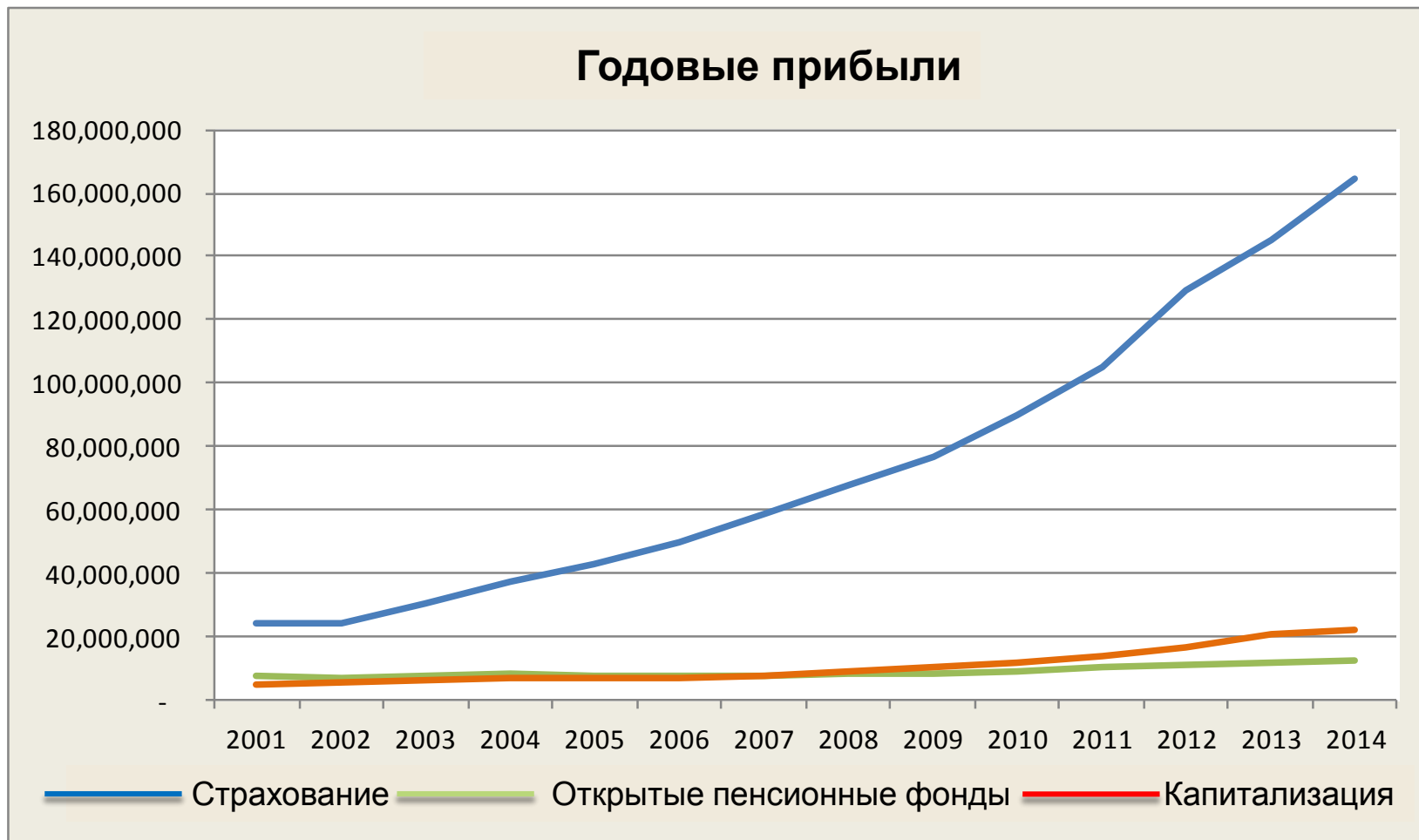
(R\$ тысячи)



# Изменения рынка

## Годовые прибыли по секторам

(R\$ тысячи)



# Изменения рынка Перестрахование

## ПРЕМИИ ПЕРЕСТРАХОВАНИЯ

(R\$ миллиард)

Валовые переданные премии перестрахования (аккумулированные за период 12 месяцев)

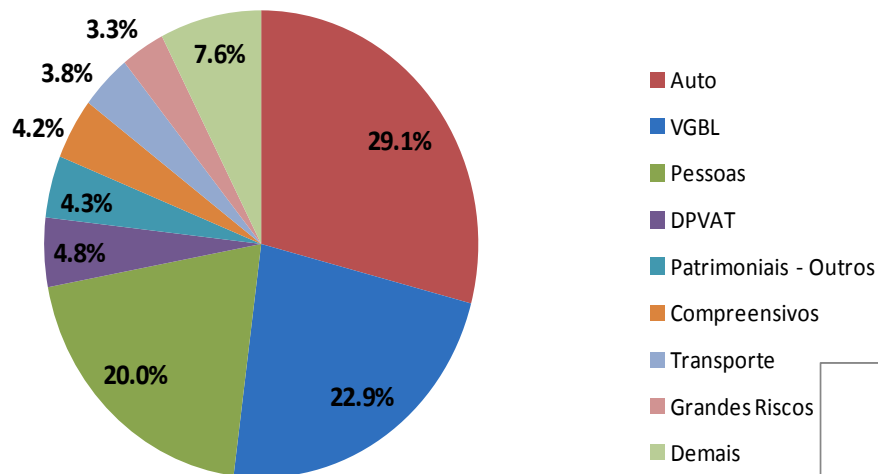


Fonte: SUSEP, Terra Brasis Re, acumulado de 12 meses

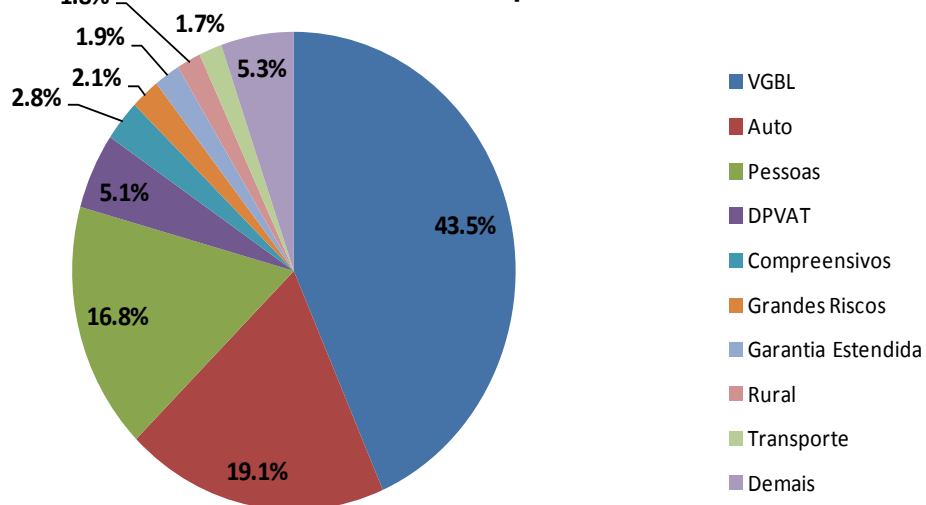
# Изменения рынка

## Основные направления страхования

### Основные направления - 2003



### Основные направления - 2014

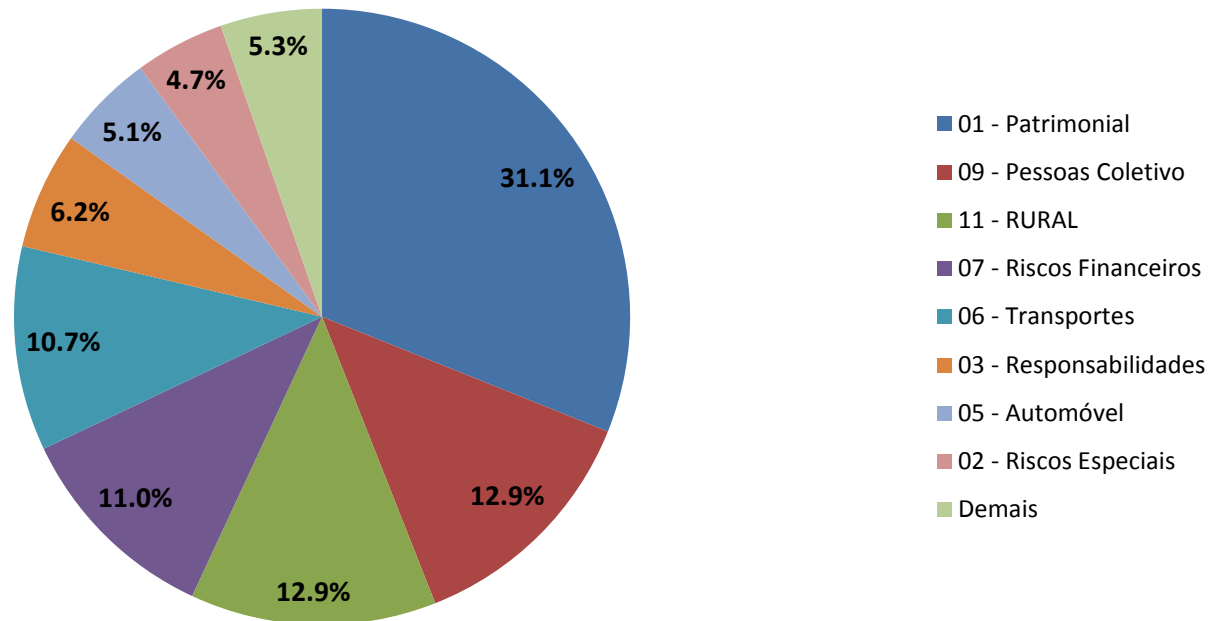




# Доли рынка

## Основные направления страхования

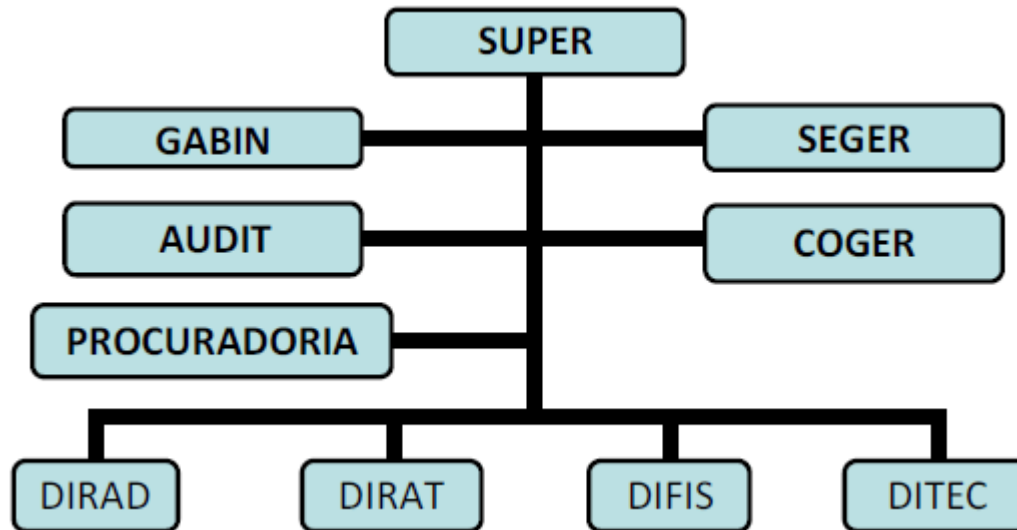
Основные направления - 2014



# ОСОБЕННОСТИ РЕГУЛИРОВАНИЯ

# Организационная структура SUSEP

SUSEP – регулятивный орган, отвечающий за страхование, частные открытые системы пенсионного обеспечения, рынки капитализации и перестрахования, структурированный следующим образом:



# ПРАВИТЕЛЬСТВЕННАЯ СТРАТЕГИЯ ДЛЯ СЕКТОРА

Финансирование  
проектов  
Правительства  
(альтернатива налогообложению)



Рост технических  
средств  
обеспечения  
(резервов)

Рост премий

Больше продуктов

**Необходимо  
развивать  
рынок!**

# Основные требования, предъявляемые к страховщикам в Бразилии

- ✓ Создание и ведение деятельности страховых компаний, капитализационных и частных открытых пенсионных фондов подлежит предварительному одобрению Частным Страховым Надзором
- ✓ В соответствии с действующим законодательством для одобрения предоставляются бизнес план и стандарты корпоративного управления.
- ✓ Подлежит раскрытию Группа компаний, контролирующая компанию
- ✓ Акционер, обладающий контрольным пакетом акций или контролирующая группа компаний должны продемонстрировать Частному Страховому Надзору, что экономическое и финансовое состояние компании соответствуют размерам организации, сути и целям её деятельности
- ✓ Не должно быть ограничений, которые, по мнению Частного Страхового Надзора, могут отрицательно сказаться на репутации контролеров и владельцев, квалифицированных холдингов, претендентов на управляющие позиции в подобные компании
- ✓ Всем членам контролирующей группы и всем владельцам квалифицированных холдингов необходимо предоставить подтверждение происхождения денежных средств, которые будут использоваться в компании
- ✓ Стартовый уставный капитал компании, достаточный, чтобы вести деятельность на национальном уровне составляет 15 000 000.00 рупий.

# Виды перестраховщиков

- ✓ Местные – перестраховщики, зарегистрированные в стране, образованные в форме акционерного общества, единственным видом деятельности которого является перестрахование и ретроцессия.
- ✓ Допущенные – компании-перестраховщики, зарегистрированные за рубежом и имеющие в стране представительство
- ✓ Случайные – зарубежные компании-перестраховщики зарегистрированные за рубежом и не имеющие представительства в стране. Таким компаниям обязательно иметь уполномоченного агента, зарегистрированного в Бразилии

# Основные различия между перестраховщиками

	Требования к капиталу	Дополнительные требования к капиталу / платежеспособность	Деятельность
Местные перестраховщики	Минимальный требуемый капитал = Макс.(Базовый: 60 000 000 рупий; $\Sigma$ рисковый капитал)		
Допущенные перестраховщики	Собственный капитал $\geq$ 100 000 000 долларов США	Минимальный рейтинг платежеспособности, присужденный рейтинговым агентством; счет в иностранной валюте, связанный с SUSEP на 5 000 000 долларов США для ведения деятельности по любому из видов страхования и 1 миллион долларов США для страхования жизни.	Необходимо иметь подтвержденный 5-ти летний опыт ведения тех видов деятельности, на которые предполагается получить лицензию в Бразилии
Случайные перестраховщики	Собственный капитал $\geq$ 150 000 000 долларов США	Минимальный рейтинг платежеспособности присужденный рейтинговым агентством. Рейтинг должен быть выше, чем у Допущенных компаний	Необходимо иметь подтвержденный 5-ти летний опыт ведения тех видов деятельности в стране регистрации, на которые предполагается получить лицензию в Бразилии

# Ограничения

- ✓ Объем перестрахования и ретроцессии для страховых компаний и соответственно местных перестраховщиков ограничен 50% всех подписанных премий с учетом всей деятельности по миру в каждом календарном году.

Виды деятельности ИСКЛЮЧЕНИЯ: экспортный кредит, поручительство, сельскохозяйственный, кредит на внутреннем рынке и риски в области атомной энергетики. Для нефтяной отрасли ограничение устанавливается в размере 40% подписанных премий.



# Ограничения

- ✓ Местный перестраховщик – на долю этих компаний обязательно должно приходиться 40% автоматически или факультативно передаваемых контрактов
- ✓ Случайный перестраховщик – в отношении этих компаний объем цессии ограничен 10% от общего объема перестраховуемых премий с учетом всей деятельности по миру в каждом календарном году.
- ✓ Виды деятельности ИСКЛЮЧЕНИЯ: поручительство по государственным обязательствам и нефтегазовая отрасль (25%).

# Ограничения

- ✓ Цессия от Местного перестраховщика Случайному перестраховщику ограничена 50% от общего объема подписанных перестраховываемых премий, с учетом всей деятельности по миру в каждом календарном году.
- ✓ Передача премий от страховщика или местного перестраховщика связанным компаниям или компаниям, относящимся к одним финансовым структурам, с управляющей компанией, зарегистрированной за рубежом (транзакции внутри группы) ограничена 20% премии, соответствующей каждому страховому контракту.

# Мониторинг платежеспособности – рейтинг (как есть)

Приоритетность в системном анализе компаний

Технические  
средства  
обеспечения

Активы

Достаточность  
капитала

Индикаторы  
бухгалтерского  
учета

Оценка аналитика

Результирующий рейтинг: А, В, С, D, E

# Процедуры

## В дополнение к мониторингу платежеспособности:

- Бухгалтерские и страховые комиссии, включая агентов на рынке
- Соглашения с другими регулируемыми органами, например: ANS (страхование здоровья), PREVIC (закрытые пенсионные фонды), BCB (банки и прочие финансовые институты), CVM (ценные бумаги)
- Процедуры лицензирования (анализ капитала, продуктов, состава совета директоров, бизнес плана и т.д.)
- Проверки на территории организации (внутренние контроли, качество данных, продажа продуктов, отмывание денег, ведение бухгалтерского учета и т.д.).
- Надзор за группой, совместно с BCB.
- Надзор за группой совместно с BCB. Разрабатывается специальный кодекс.

# Действия

## **Несоответствующий уровень капитала или ликвидности**

- План по нормализации платежеспособности

## **Несоответствующий уровень капитала, ликвидности, средств обеспечения, активов и других параметров**

- Специальный режим мониторинга. Ограничения на операции, вмешательство, решение проблемы

## **Прочие действия**

- Встречи, штрафы, блокирование контроля над активами, приостановка сертификата соответствия требованиям, отчеты по анализу платежеспособности периодически направляются в каждую компанию.

## **Раскрытие**

- Внутренняя отчетность доступна прочим областям во внутренних системах
- Отчеты по анализу платежеспособности периодически направляются в каждую компанию

# Платежеспособность II- Соответствие требованиям

- **Ключевое требование 1:**

Соответствие обширным требованиям: правила установлены по капиталу, средствам обеспечения и активам; не достаточно ресурсов для оценки внутренних моделей.

- **Ключевое требование 2:**

Лимит собственного удержания при перестраховании, оценка страховщиком (проведение аудита), анкеты для определения рисков, проведение аудитов, внутренний контроль, процедуры лицензирования, механизм валютных курсов/ORSA находятся в разработке.

- **Ключевое требование 3:**

Относительное соответствие требованиям: учетная политика, финансовые отчеты, и раскрытие данных (SES).

# Платежеспособность II- Соответствие требованиям

- **Платежеспособность II предварительный анализ равнозначности** – в настоящее время SUSEP отвечает на вопросы второй анкеты EIOPA по надзору за группами и надзору за перестрахованием
- **Исследование, направленное на упрощение правил по внутригрупповой деятельности (перестрахование и ретроцессия)**
- **Исследование, направленное на пересмотр стандарта, определяющего правила залоговых активов – увеличение разнообразия инвестиционных активов**

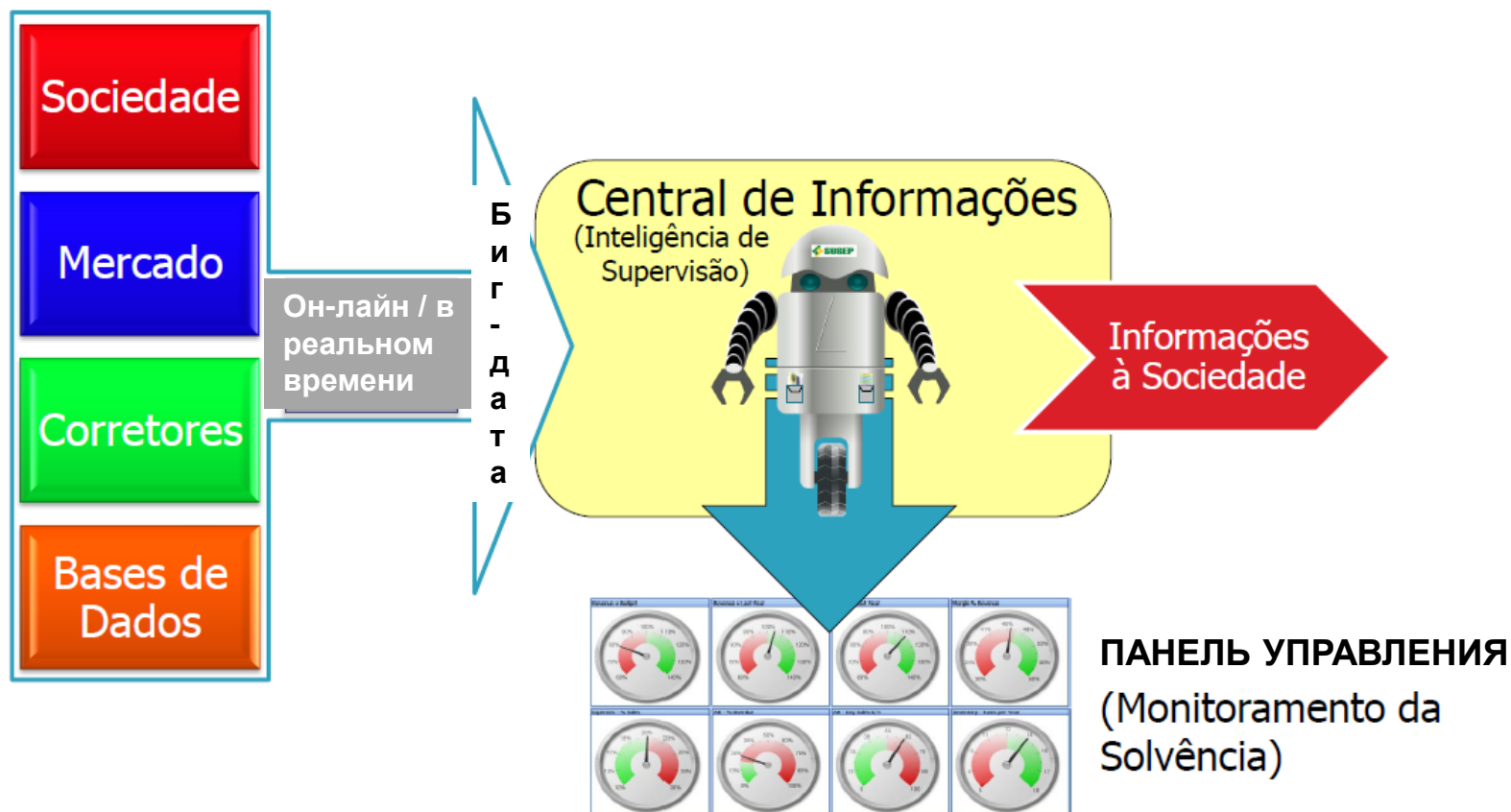
# ВЫЗОВЫ

- Влияние рыночного риска на некоммерческие организации
- Улучшение благоразумного мониторинга платежеспособности на макро уровне
- Подход с точки зрения экономически целесообразного баланса
- Улучшение рынка ссудного капитала – предложение продуктов – (долгосрочные обязательства x соответствие активов)
- Повышение качества внешнего аудита
- Повышение качества активов
- Мониторинг перестраховщиков
- Внедрение механизма валютных курсов/ORSA



# Новый SUSEP

## Автоматизация: Электронный надзор



# Премия журнала «Риэкшэнс» 2015

## 3-я ежегодная Латиноамериканская Премия в области страхования

26 Мая 2015 г., 19:30, Эден Рок, Майами-Бич, США

Будет установлена новая планка для достижений в Латиноамериканкой отрасли страхования и перестрахования



Риэкшэнс

ЛАТИНОАМЕ  
РИКАНСКАЯ  
ПРЕМИЯ

После проведения обширных рыночных и конкурентных исследований Риэкшэнс вновь отметят премиями отраслевые достижения на 3-ей ежегодной Латиноамериканской Премии в области страхования



**SUSEP номинирован на премию «лучший регулятор в Латинской Америке». В конкурсе принимают участие ещё три регулятора.**

Спасибо!

[www.susep.gov.br](http://www.susep.gov.br)